

*Abisares* Stål, 1878, p. 29

Espèce-type : *Monochidium viridipenne* Burmeister, 1838, p. 626, par désignation originale

Genre afrotropical comprenant deux espèces, avec seulement *A. viridipennis* dans notre zone d'étude.

**Syn.** *Acinotacris* Rehn, 1914, p. 111-112 [Uvarov, 1943c, p. 558, avec *Abisares*]

**Clé** [pour information] critères de distinction des sous-espèces, non reconnues ici, d'après Uvarov (1943c).

***Abisares viridipennis* (Burmeister, 1838)**

*Monochidium viridipenne* Burmeister, 1838, p. 626

Type (sexe non précisé dans la description), Vorgebirge der Guten Hoffnung (= *Cap de Bonne Espérance*), Afrique du Sud. Signalé à tort perdu par Dirsh (1970, p. 260) ; holotype femelle au MNHU Berlin (DORSA).

Uvarov (1943c) reconnaissait cinq sous-espèces, sur la base de la coloration des ailes postérieures et du développement de la carène médiane du pronotum, avec des répartitions non chevauchantes.

Dirsh (1966, p. 229) a par la suite mis deux d'entre elles (*azureus* et *rufispinus*) en synonymie avec *A. viridipennis*, et cite aussi les autres sous-espèces (*dromaderius* et *hylaesus*) d'Uvarov sous ce nom, en attribuant ces deux

dernières synonymies à Uvarov ce qui est inexact. Il ne reconnaît donc aucune des sous-espèces. Il reprend tout ceci en 1970.

Nous avons suivi ici ce point de vue, mais le statut des différentes sous-espèces est peut-être à réétudier. Otte (1995a, p. 266) conserve valides les sous-espèces *A. viridipennis dromaderius* et *A. viridipennis hylaesus*.



*Abisares viridipennis* mâle

**Syn.** *Abisares viridipennis* var. *azurea* Sjöstedt, 1909, p. 184 (clé), 188-189. Syntypes mâles, femelles, Tanzanie, NR Stockholm

[Uvarov, 1943c, p. 560, avec *Abisares viridipennis azureus*]

[Dirsh, 1966, p. 229, avec *Abisares viridipennis*]

*Acinotacris dromaderius* Rehn, 1914, p. 112-113. Holotype femelle, Sud Gallaland (Éthiopie), ANS Philadelphia

[Uvarov, 1943c, p. 561, avec *Abisares viridipennis dromaderius*]

[Dirsh, 1966, p. 229, avec *Abisares viridipennis*]

*Acinotacris hylaesus* Rehn, 1914, p. 114-115. Holotype femelle, Zaïre, MNHU Berlin

[Uvarov, 1943c, p. 559, avec *Abisares viridipennis hylaesus*]

[Dirsh, 1966, p. 229, avec *Abisares viridipennis*]

*Abisares viridipennis rufispinus* Uvarov, 1943c, p. 559, 561. Holotype mâle, Tanzanie, NHM Londres

[Dirsh, 1966, p. 229, avec *Abisares viridipennis*]

**Citations bibliographiques**

*Abisares viridipennis*

- Bruner, 1920, p. 107
- Chapman, 1962, p. 24
- Chopard, 1958a, p. 134 (*hylaesus* ?)
- COPR, 1982, p. 574
- Cornes & Riley, 1972, p. 9
- Couturier *et al.*, 1984, p. 156, 168
- Dirsh, 1956c, p. 278, pl. 44 : f. 12 ~ 1964, p. 64 ~ 1965, p. 345-346, fig. 270 ~ 1966, p. 229-231, fig. 105 ~ 1970, p. 259-261, fig. 81
- Fishpool & Popov, 1984, p. [394] (section B non paginée)
- Forsyth, 1966, p. 96
- Giglio-Tos, 1909, p. 307
- Golding, 1940b, p. 130 ~ 1948, p. 567, 578-584

*Abisares viridipennis* (suite)

- Jago, 1967b, p. 253 ~ 1968, p. 251
- Johnsen, 1981b, p. 154
- Johnston, 1956, p. 279-280 ~ 1968, p. 242
- Karsch, 1893, p. 93
- Kirby, 1910, p. 466
- La Baume, 1911, p. 325-326, fig.
- Mestre & Chiffaud, 1997, p. 117 ~ 2006, p. 19, 29, 1 carte
- Mestre *et al.*, 2001, p. 315
- Otte, 1995a, p. 266
- Phipps, 1970, p. 329 ~ 1971, p. 82-90
- Ramme, 1929, p. 343, 482, 483
- Roy, 2003, p. 343, 380, 387
- Slifer, 1940b, p. 204, pl. 3 : f. 18
- Uvarov, 1977, p. 374

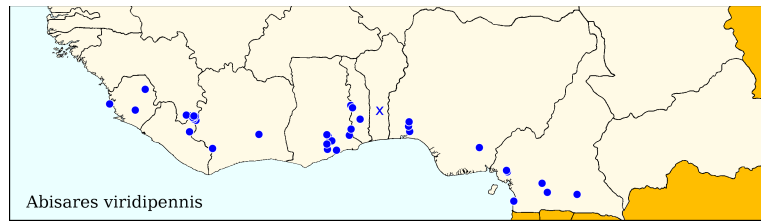
*Abisares viridipennis azureus*

- Johnsen, 1970, p. 140-141
  - Uvarov, 1943c, p. 559, 560, figs. 1A, 2
- Abisares viridipennis hylaesus*
- Golding, 1948, p. 567
  - Johnsen, 1970, p. 138-139, 140, fig. 6
  - Johnston, 1956, p. 280 ~ 1968, p. 243
  - Medler, 1980, p. 37
  - Otte, 1995a, p. 266
  - Uvarov, 1943c, p. 559, 560, figs. 1H, 2
- Abisares viridipennis viridipennis*
- Medler, 1980, p. 37
  - Otte, 1995a, p. 266
  - Uvarov, 1943c, p. 559, 560, figs. 1V, 2

**Distribution géographique**

**Bénin** (Fishpool & Popov, 1984 • Mestre & Chiffaud, 1997, 2006) - **Cameroun** (Bruner, 1920 • Dirsh, 1965, 1966, 1970 • Golding, 1948 • Jago, 1968 • La Baume, 1911 • Ramme, 1929 • Uvarov, 1943c • *mat. exam.*) - **Côte d'Ivoire** (Couturier *et al.*, 1984 • Mestre & Chiffaud, 1997, 2006 • Roy, 2003 • *mat. exam.*) - **Ghana** (Chapman, 1962 • Dirsh, 1965 • Forsyth, 1966 • Giglio-Tos, 1909 • Jago, 1967b, 1968 • Mestre & Chiffaud, 1997, 2006 • Phipps, 1971) - **Guinée** (Chopard, 1958a • Jago, 1968 •

Johnsen, 1970, 1981b • Mestre & Chiffaud, 1997, 2006 • Roy, 2003 • *mat. exam.*) - **Liberia** (Johnsen, 1970 • Mestre & Chiffaud, 1997 • *mat. exam.*) - **Nigeria** (Cornes & Riley, 1972 • Dirsh, 1966, 1970 • Golding, 1940b, 1948 • Medler, 1980 • Mestre & Chiffaud, 1997, 2006 • Phipps, 1971) - **Sierra Leone** (Johnsen, 1970 • Mestre & Chiffaud, 1997, 2006 • Phipps, 1970, 1971 • *mat. exam.*) - **Togo** (Dirsh, 1965 • Fishpool, *comm. pers.* • Fishpool & Popov, 1984 • Jago, 1968 • Karsch, 1893 • La Baume, 1911 • Mestre & Chiffaud, 1997, 2006 • Mestre *et al.*, 2001 • *mat. exam.*) - **AO** (Dirsh, 1964)



L'aire de répartition de cette espèce s'étend vers l'Est jusqu'à l'Éthiopie et couvre une grande partie de l'hémisphère sud du continent africain.

### Iconographie

**Habitus** (Dirsh, 1965 ♀, 1966 ♂, 1970 ♀ La Baume, 1911 ♂) - **Autres morph.** (Johnsen, 1970) - **Anat.** (génit. ♂ : Dirsh, 1956c, 1965, 1966, 1970 ♂ spt : Slifer, 1940b)

### Bio-écologie

L'espèce s'observe dans les habitats ouverts de la zone forestière en particulier les clairières naturelles ou artificielles, notamment les zones de recrû forestier, ou les bords de champs. On les trouve également dans certaines zones arbustives de fourrés.

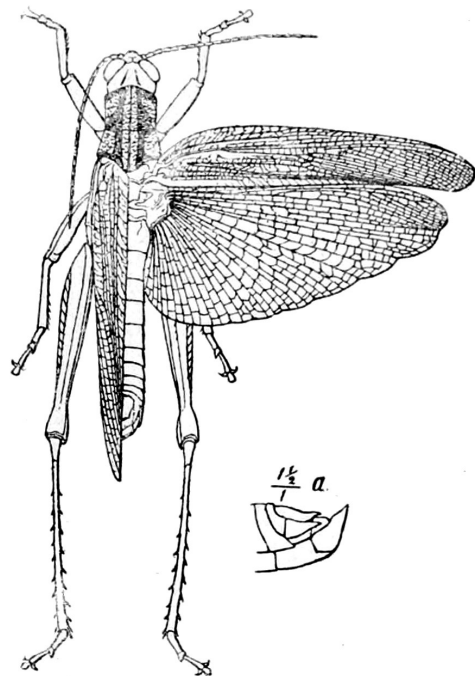
L'espèce n'est jamais commune et les signalisations ou collectes ne portent en général que sur un seul ou quelques individus.

Les imagos sont observés globalement de janvier à juillet, mais il semble, d'après les données disponibles, que ce soit le plus fréquemment de février à mai. Les quelques juvéniles signalés l'ont été de décembre à mars.

On pourrait donc envisager une seule génération annuelle avec éclosions en fin d'année (début saison « sèche ») pour donner des imagos en début d'année suivante qui disparaîtront au plus tard en milieu d'année, avant la période la plus pluvieuse. C'est un type de calendrier annuel cependant assez singulier. Chez les espèces univoltines, la saison sèche est en effet passée soit sous forme d'oeufs soit sous forme d'imagos sexuellement immatures.

Fishpool & Popov (1984) retiennent une génération annuelle mais envisagent, sous forme interrogative, l'hypothèse d'une reproduction continue ou d'une diapause embryonnaire. Cela ne semble cependant pas s'accorder avec les données disponibles.

Comme la plupart des Catantopinae, elle serait non graminivore ainsi que l'indique Phipps (1970).



*Abisares viridipennis* ?  
d'après La Baume (1911)

La représentation en vue dorsale n'est pas la plus parlante pour cette espèce au pronotum fortement caréné et très caractéristique en vue latérale. Par ailleurs, la largeur du corps, la longueur des ailes et l'aspect de la tête et du pronotum génèrent quelques doutes sur l'espèce illustrée. D'autant que l'illustrateur de l'époque, manifestement le même qui a illustré l'article de Karsch (1896) était plutôt fidèle au modèle. L'extrémité abdominale est par contre compatible.