

Pyrgomorpha Audinet-Serville, 1838, p. 583

Espèce-type : *Truxalis rosea* Charpentier, 1825 (= *Acrydium conicum* Olivier, 1791)
par désignation subséquente de Chenu (1859, p. 75)

Comme pour d'autres Pyrgomorphidae, ce genre, dans lequel de nombreuses espèces ont été décrites, a longtemps été et reste toujours très confus. Selon Kevan (1977), il y aurait une quinzaine d'espèces réparties dans les régions paléarctique, afrotropicale et orientale.

Kevan & Hsiung (1985) reconnaissent deux sous-genres, *Pyrgomorpha* et *Phymelloides*. Les espèces ouest-africaines sont incluses dans le sous-genre *Pyrgomorpha* et nous ne le citons pas par la suite.

Pour l'Afrique occidentale, une première clarification a été faite par Kevan (1967) et Kevan & Hsiung (1985) qui, sous *P. vignaudii*, ont mis en synonymie un certain nombre d'espèces.

Par contre, la situation reste très embrouillée pour les autres espèces de notre zone reconnues par Kevan (1977) et Hsiung (1978) à savoir le complexe "*bispinosa-conica-cognata*". Habitus et complexe phallique sont très similaires avec en outre une forte variabilité intraspécifique tant morphologique que chromatique. Une identification objective des spécimens est donc très aléatoire. Ce genre fait partie de ceux pour lesquels le recours aux outils moléculaires serait intéressant à explorer.

On se reportera également à Defaut (2017, 2018a,b) pour une approche biométrique des espèces maghrébines de ce groupe, avec des conclusions différentes de celles de Kevan quant au statut de certaines des espèces nous concernant.

Selon la révision préliminaire de Hsiung & Kevan (1975), il y aurait les quatre espèces et sous-espèces suivantes en Afrique de l'Ouest :

P. bispinosa incognita Hsiung & Kevan, 1975

P. cognata cognata Krauss, 1877

P. cognata maculifemur Kevan, 1968

P. cognata minima Uvarov, 1943

P. conica fusca (Palisot de Beauvois, 1807)

P. conica tereticornis (Brullé, 1840)

P. vignaudii (Guérin-Méneville, 1849)

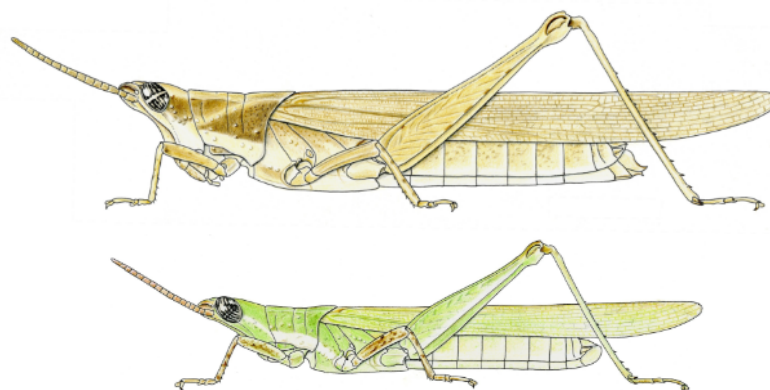
Clé Chopard (1943c, espèces Afrique du Nord) - Defaut (1988, *Pyrgomorpha* du Maroc) - Hsiung (1978, clé des 16 espèces reconnues dans le genre) - Hsiung & Kevan (1997, sous-espèces de *P. cognata*) - Kevan & Hsiung (1988, clé espèces et sous-espèces de *Pyrgomorpha* sauf sous-espèces du groupe *conica*) - Rowell & Hemp (2015, clés tribus, sous-tribus et espèces d'Afrique de l'Est)

Selon ces auteurs, *P. conica* et *P. bispinosa* sont plus ou moins inséparables d'après la morphologie générale, *P. cognata* se "reconnaissant" par une tête et un fastigium du vertex plus court. En fait, seuls les mâles de ces espèces seraient identifiables d'après l'aspect des endophalli (taille et forme). C'est cependant là-aussi peu évident d'après les illustrations fournies, d'aspect général souvent très proche et avec une importante variabilité (voir notamment Hsiung, 1978).

En l'absence de critères de diagnose clairs ou utilisables sur le terrain, la plupart des auteurs n'ont reconnu qu'une seule espèce ou un groupe d'espèces non séparables, très généralement sous l'appellation *P. cognata*. De ce fait, les répartitions géographiques fournies ici sont à prendre avec beaucoup de réserves pour ce complexe. Nous avons rapporté à *P. cognata* toutes nos propres observations.

Kevan (1977), dans son *Orthopterorum Catalogus*, ainsi que Hsiung (1978), dressent une longue liste de publications en affectant les diverses citations des espèces du complexe *bispinosa-cognata-conica* pour tout ou partie à tel ou tel taxon qu'ils admettent valide. Nous ne les avons que très partiellement repris en l'absence de précisions sur le bien fondé de telles identifications. Il s'agit tout autant d'indications découlant de ce que les auteurs admettent comme sous-espèces présentes ou possibles dans les différents pays ou régions que d'examen effectif de matériel.

En pratique, cela revient plus ou moins à réaffecter tout ou partie des citations bibliographiques aux trois espèces ouest-africaines potentielles ce qui n'apporte pas grand-chose.



Pyrgomorpha spp., complexe "*bispinosa-cognata-conica*"
femelle brune, mâle vert (très variable dans les deux sexes)
d'après Mestre (1988)

***Pyrgomorpha bispinosa incognita* Hsiung & Kevan, 1975**

Pyrgomorpha bispinosa incognita Hsiung & Kevan, 1975, p. 57, 58, 61, 63, 65, 67-68, fig. 3d-f, j, k, o-q, u-v et fig. 5k,l. Holotype mâle, Mali, Kara, NHM Londres

Selon Kevan (1977), Hsiung (1978) ainsi que John *et al.* (1981), diverses signalisations de *P. cognata* (voir plus loin) seraient pour partie à rapporter à cette sous-espèce. Kevan cite ainsi Chopard (1932, 1934, 1943c, 1950, 1952, 1963), Golding (1948), Davey *et al.* (1959a), Roy (1962, 1964b, 1970) et Descamps & Le

Breton (1973). Comme indiqué en introduction, ce sont des considérations en grande partie d'ordre général en liaison avec la répartition de cette sous-espèce admise par Kevan. En l'absence d'indications précises sur les spécimens concernés, cela n'a pas d'utilité concrète.

Citations bibliographiques*Pyrgomorpha bispinosa*

- Mestre, 1988, p. 54, 55
 - Mestre & Chiffaud, 1997, p. 115
 - Popov, 1985c, p. 45, 60, fig. 10 ~ 1988, p. 36-37, 46, fig. 21
- Dans ces deux citations de Popov, *P. bispinosa* est en fait traité avec *P. conica* et *P. cognata*, les 3 espèces n'étant pas différenciables sur le terrain. Il n'est donc pas sûr qu'il s'agisse de cette espèce.

Pyrgomorpha bispinosa incognita

- Baccetti, 2004, p. 26
- Hsiung, 1978, p. 16 (clé), 86-100, 400, 401, 524-531, figs. (hors texte) 4, 5, 33i-w, 40 (carte), 55, 73
- Hsiung & Kevan, 1975, p. 58, 61, 65, 67-68, fig. 3 d-f, k, o-q, u-v et fig. 5 k,l
- John *et al.*, 1981, p. 1-12, tab. I, figs. 1-10
- Kevan, 1977, p. 461-462

Pyrgomorpha bispinosa incognita (suite)

- Mariño-Pérez, 2018, p. 21
 - Medler, 1980, p. 36
 - Mestre, 1988, p. 291
 - Mestre & Chiffaud, 1997, p. 122 ~ 2006, p. 17, 248, 1 carte
- Pyrgomorpha cognata*
- Chapman & Whitham, 1968, p. 161, 164, 166-168 (= *P. bispinosa incognita* selon John *et al.*, 1981)

Distribution géographique

Cameroun (Hsiung, 1978) - **Côte d'Ivoire** (Baccetti, 2004 • Kevan, 1977 • Mestre & Chiffaud, 2006) - **Mali** (Hsiung, 1978 • Hsiung & Kevan, 1975 • Mestre & Chiffaud, 2006) - **Nigeria** (Hsiung, 1978 • Medler, 1980) - **R. centrafricaine** (Hsiung, 1978, approximations d'après la carte fournie, pas de localités dans le texte) - **Sénégal** (Hsiung, 1978 • Hsiung & Kevan, 1975 • Mestre & Chiffaud, 2006) - **Tchad** (Hsiung, 1978) - **AO** (Kevan, 1977 • Mestre & Chiffaud, 1997 • Popov, 1985c, 1988)



Il s'agit de la sous-espèce africaine. Nous n'avons pas cartographié la signalisation du Burkina Faso (Hsiung, 1978) qui est une donnée bibliographique erronée (matériel de Descamps & Le Breton, du Sénégal)

Iconographie

Habitus (im.: Hsiung, 1978 ♂♀) - **Autres morph.** (Hsiung, 1978 • Hsiung & Kevan, 1975) - **Anat.** (génit. ♂: Hsiung, 1978 • Hsiung & Kevan, 1975)

Bio-écologie

En élevage, John *et al.* (1981) indiquent un développement juvénile en 5 stades pour les deux sexes. Pour les informations terrain, on se reportera à *P. cognata*.

***Pyrgomorpha cognata cognata* Krauss, 1877**

Pyrgomorpha cognata Krauss, 1877, p. 145 [1878, p. 58-59]

Syntypes mâle(s) et femelle(s), Sénégal, Dagana, NM Vienne et SMN Stuttgart. Lectotype mâle désigné par Bolívar (1884b, p. 428), NM Vienne (*cf.* Kevan, 1974, p. 154).

La distinction des sous-espèces est due à Hsiung & Kevan (1975) avec l'établissement de *P. cognata maculifemur* et *P. cognata minima*, taxons antérieurement traités comme espèces valides.

La plupart des signalisations sont antérieures à cette date, se référant donc uniquement à *P. cognata*, signalisations qui du fait de la confusion indiquée dans le complexe "*cognata-conica*" incluent a priori d'autres espèces (voir plus loin *P. cognata* spp.).

Pour Kevan (1974, 1977) et Hsiung (1978), une partie du matériel type de Krauss est à rapporter à *P. conica tereticornis*. Kevan (1977) liste là-aussi une série de publications où il réfère pour partie les identifications de *P. cognata* à cette sous-espèce. Pour les raisons indiquées précédemment, nous ne les signalons pas. Defaut (2017, 2018a,b) considère *P. cognata* comme une sous-espèce sub-saharienne de *P. tereticornis*. Nous conservons à ce stade *P. cognata* comme valide.

Citations bibliographiques

Pyrgomorpha cognata

- Kevan, 1974 (sous *P. cognata*), p. 154, 155, 156, figs. 3, 4
- Kevan *et al.*, 1975, p. 150

Pyrgomorpha cognata (en partie = *P. cognata cognata* selon Kevan, 1977)

- Descamps & Le Breton, 1973, p. 108
- Krauss, 1877, p. 145 (autre partie = *P. conica tereticornis* selon Kevan) ~ 1878, p. 58-59
- Roy, 1970, p. 697

Pyrgomorpha cognata cognata

- Hsiung, 1978, p. 24-25 (clé), 219-223, 409, 410, 552-570, figs. 13a,p, 14a,p, 34c, 42 (carte), 73

Pyrgomorpha cognata cognata (suite)

- Hsiung & Kevan, 1975, p. 58, 62, 63, figs. 4a,d,g,j, 5m-n ~ 1997, p. 91, 92, 93 (clé), 98, figs. 1a-b, 8a-d, 9 (carte)
 - Kevan, 1977, p. 463-464
 - Mariño-Pérez, 2018, p. 21
 - Mestre & Chiffaud, 1997, p. 122 ~ 2006, p. 17, 248, 1 carte
 - Otte, 1994b, p. 114
 - ? *Pyrgomorpha maculifemur* (partie = *P. cognata cognata* selon Kevan, 1977, p. 464)
 - Descamps & Le Breton, 1973, p. 108
- Cette indication de Kevan que le *P. maculifemur* de ces auteurs était

pour partie du *P. cognata cognata* et pour partie du *P. cognata maculifemur* est d'ordre théorique. Ces auteurs ne signalent en effet qu'un seul spécimen. Celui-ci semble devoir se rattacher à *P. cognata cognata* car Kevan lui-même (1977) puis Hsiung & Kevan (1997) n'indiquent que le Tchad pour *P. cognata maculifemur* (voir plus loin).

Pyrgomorpha tereticornis cognata

- Defaut, 2017, comb. nov., p. 21, 25, 30, 39-40, 42-44, 53, 54, 59-60 (clé), 63-64, 67 ~ 2018a, p. 15, 22 ~ 2018b, p. 95-96, 97

Distribution géographique

Burkina Faso (Defaut, 2017) - **Mali** (Defaut, 2017 • Hsiung, 1978, d'après carte • Hsiung & Kevan, 1975, 1997 (possibly) • Kevan, 1977) - ? **Mali** (Hsiung, 1978) - ? **Mauritanie** (Kevan, 1977) - **Niger** (Defaut, 2017) - **Sénégal** (Defaut, 2017, 2018a,b • Descamps & Le Breton, 1973 • Hsiung, 1978, d'après localités et carte • Hsiung & Kevan, 1975, 1997 d'après carte • Kevan, 1974, 1977 • Krauss, 1877, 1878 • Mestre & Chiffaud, 2006) - **Tchad** (Defaut, 2017) - **AO** (Mestre & Chiffaud, 1997)



Hsiung & Kevan (1975) ne précisent aucune autre localité que celle du matériel-type, indiquant simplement Sénégal et Mali, et Kevan (1977) y ajoute sous réserve la Mauritanie.

La carte de répartition fournie par Hsiung & Kevan (1997) n'indique que le Sénégal comme pays de présence, avec plusieurs localités pointées mais non précisées dans le texte. Le Mali est indiqué comme possible. Hsiung (1978) précise une partie des localités du Sénégal mais d'autres sont pointées sur la

carte qu'il fournit ainsi qu'une localité du Mali non citée dans le texte.

Ces localités ne correspondent pas à du matériel indiqué examiné (bibliographie ?). Elles sont pointées approximativement sur la carte par une croix.

Defaut (2017) semble n'avoir examiné que des *P. cognata* en Afrique sub-saharienne, ou ne retenir que ce seul taxon dans cette zone, d'où les divers pays cités (sous *P. tereticornis cognata*). Nous ne les indiquons pas sur la carte.

Iconographie

Habitus (*im.*: Kevan, 1974 ♂) - **Autres morph.** (Hsiung, 1978 • Hsiung & Kevan, 1975, 1997) - **Anat.** (génit. ♂: Hsiung, 1978 • Hsiung & Kevan, 1975, 1997)

Bio-écologie

Voir *P. "cognata"*.

Pyrgomorpha cognata maculifemur Kevan, 1968

Pyrgomorpha maculifemur Kevan, 1968a, p. 1361-1365, figs. 1-11, pl. 1 : f. 4a-d
Holotype mâle, Tchad, Egueï, MNHN Paris

Syn. *Pyrgomorpha maculifemur* Kevan, 1968a

[Hsiung & Kevan, 1975, p. 58, avec *Pyrgomorpha cognata maculifemur*, stat. nov.]

Citations bibliographiques

Pyrgomorpha cognata maculifemur

- Hsiung, 1978, p. 23-24 (clé), 224-227, 409, 410, 552-570, figs. 13b,q, 14b,q, 34c, 42 (carte), 73
- Hsiung & Kevan, 1975, stat. nov., p. 58, 62, 63, 65, figs. 4b,e,h,k, 5o ~ 1997, p. 91, 92, 93 (clé), 99, figs. 1c, 8e-h, 9 (carte)
- Kevan, 1977, p. 464
- Mestre, 1988, p. 54
- Mestre & Chiffaud, 1997, p. 122 ~ 2006, p. 17, 249, 1 carte
- Otte, 1994b, p. 114-115

Pyrgomorpha maculifemur

- Descamps & Le Breton, 1973, p. 108 (partie selon Kevan, 1977, voir note précédente pour *P. cognata cognata*)
- Kevan, 1968a, p. 1361-1365, figs. 1-11, pl. 1 : f. 4a-d ~ 1974, p. 154, 156, 160
- Kevan *et al.*, 1975, p. 150 (syn. et stat. nov. suggérées)
- Lecoq, 1980b (clés), p. 535, 537-538
- Mariño-Pérez, 2018, p. 21

Pyrgomorpha sp. (= *P. cognata maculifemur* selon Kevan, 1977, p. 464)

- Descamps, 1968, p. 539, 542 (= matériel type de *P. cognata maculifemur* Kevan)
- Roy, 1969a, p. 222, 234 (curieuse référence de Kevan car Roy ne fait que citer le *P. sp.* du Mali indiqué par Descamps, 1965, qui est en fait un *P. vignaudii* selon le même Kevan, 1977, p. 490)

Distribution géographique

? **Sénégal** (Descamps & Le Breton, 1973, voir *P. cognata cognata* ci-dessus • Hsiung, 1978 • Hsiung & Kevan, 1975 • Mestre & Chiffaud, 2006) - **Tchad** (Descamps, 1968 • Hsiung, 1978 • Hsiung & Kevan, 1975, 1997 • Kevan, 1968a, 1977 • Mestre & Chiffaud, 2006) - **AO** (Lecoq, 1980b • Mestre & Chiffaud, 1997)

Hsiung & Kevan (1975) indiquent le Sénégal (sous réserve) et le Tchad. Cependant, Kevan (1977), tout en citant encore Descamps & Le Breton, ne retient que le Tchad, ainsi que Hsiung (1978) et Hsiung & Kevan (1997).

**Iconographie**

Habitus (*im.*: Kevan, 1968a ♂♀) - **Autres morph.** (Hsiung, 1978 • Hsiung & Kevan, 1975, 1997 • Kevan, 1968a) - **Anat.** (génit. ♂: Hsiung, 1978 • Hsiung & Kevan, 1975, 1997 • Kevan, 1968a ♂ spt.: Kevan, 1968a)

Bio-écologie

Aucune information.

***Pyrgomorpha cognata minima* Uvarov, 1943**

Pyrgomorpha minima Uvarov, 1943h, p. 27-28, fig. 5a,b,c,d
Holotype mâle, Égypte, Jagub oasis (= Gagub, Qeiquub), NHM Londres

Syn. *Pyrgomorpha minima* Uvarov, 1943h
[Hsiung & Kevan, 1975, p. 58, avec *Pyrgomorpha cognata maculifemur*, stat. nov.]

Citations bibliographiques

- | | |
|-------------------------------------------------------------------------------------------------------------------------------------------------------------------------------------------------------------------------------------------------------------------------------------------------------------------------------------------------------------------------------------------------------------------------------------------------------|------------------------------------------------------------------------------------------------------------------------------------------------------------------------------------------------------------------------------------------------------------------------------------------|
| <p><i>Pyrgomorpha cognata minima</i></p> <ul style="list-style-type: none"> -- Hsiung, 1978, p. 23-24 (clé), 237-246, 409, 410, 552-570, figs. 13h,s, 14h,s, 34, 42 (carte), 73 -- Hsiung & Kevan, 1975, stat. nov., p. 57, 58, 62, 63, 65, figs. 4c-l, 5p-r ~ 1997, p. 91, 92, 93, 99, figs. 1d-k, 8i-l, 9 (carte) -- Kevan, 1977, p. 464 -- Mariño-Pérez, 2018, p. 21 -- Otte, 1994b, p. 115 | <p><i>Pyrgomorpha minima</i></p> <ul style="list-style-type: none"> -- Dirsh, 1965, p. 138 -- Johnston, 1956, p. 192 -- Kevan, 1974, p. 156, 158, 160, figs. 25-28 -- Kevan <i>et al.</i>, 1975, p. 150 (syn. suggérée avec <i>P. cognata</i>) |
|-------------------------------------------------------------------------------------------------------------------------------------------------------------------------------------------------------------------------------------------------------------------------------------------------------------------------------------------------------------------------------------------------------------------------------------------------------|------------------------------------------------------------------------------------------------------------------------------------------------------------------------------------------------------------------------------------------------------------------------------------------|

Distribution géographique

Mauritanie (Hsiung, 1978 • Hsiung & Kevan, 1975, 1977, 1997 • Mestre & Chiffaud, 2006) - **AO** (Kevan, 1977)

Aucune localité n'est indiquée par Hsiung & Kevan (1975, 1997). En 1997, ces auteurs, dans leur carte de répartition des sous-espèces de *P. cognata*, ne citent que l'Égypte comme pays de présence en Afrique alors qu'ils l'indiquent de Mauritanie dans leur clé, ainsi qu'en 1975 et 1977 de même que Hsiung (1978). Ce dernier cite une localité littorale mais sa carte montre d'autres localités (bibliographie ?, ici croix approximatives sur la carte).

Cette sous-espèce est également signalée d'Israël, Arabie saoudite, Yémen, Iran et Pakistan.

**Iconographie**

Habitus (*im.*: Kevan, 1974, holotype ♂, paratype ♀) - **Autres morph.** (Hsiung, 1978 • Hsiung & Kevan, 1975, 1997 • Uvarov, 1943h) - **Anat.** (génit. ♂: Hsiung, 1978 • Hsiung & Kevan, 1975, 1997)

Bio-écologie

Aucune information. Uvarov indique que les types d'Égypte proviennent d'une oasis à forte salinité.

? Pyrgomorpha "cognata"(? = *P. bispinosa*, *P. conica* ou *P. cognata*)

Nous reprenons ici l'ensemble des signalisations faites sous le nom *P. cognata*. Nous n'indiquons pas les attributions spécifiques diverses dues à Kevan (1974, 1975, 1977) et Hsiung (1978) qui rapportent une part importante des signalisations à *P. conica tereticornis*

ou *P. bispinosa incognita* (voir Kevan, 1977, pour les publications concernées ainsi que Hsiung, 1978). Nous adoptons ce nom pour nos propres observations en l'attente de pouvoir clarifier cette situation.

Citations bibliographiques*Pyrgomorpha cognata*

- Amatobi *et al.*, 1986a, p. 100, 101 ~ 1987, p. 43
- Appert, 1957, p. 47
- Baccetti, 1987, p. 82, 89, figs. 235-238
- Bolívar, 1884b, p. 423 (clé), 427-428 ~ 1893b, p. 175 ~ 1904d, p. 452 (clé), 454-455
- Buzzetti *et al.*, 2005, p. 312-313, fig. 4 (complexe d'espèces)
- Chapman, 1961, p. 265, 269, fig. 7 ~ 1962, p. 11, 18, 60, fig. 5 (carte) ~ 1964, p. 120
- Chapman & Whitham, 1968, p. 161, 164, 166-168 (= *P. bispinosa incognita* selon John *et al.*, 1981)
- Chiffaud & Mestre, 1992, p. 329, 330 ("*cognata*")
- Chiffaud-Mestre & Jahiel, 1997, p. 277, 279 ("*cognata*")
- Chiffaud-Mestre & Mestre, 1991, nb. pages, figs. 2d, 4e, 5d, 6d, 7d, 9d, 11c, 19d, Dq
- Chopard, 1931, p. 628 ~ 1932, p. 870 ~ 1936a, p. 72 ~ 1941b, p. 49 ~ 1943c, p. 338-339, figs. 523, 524, 529, 530, 533 ~ 1950, p. 143 ~ 1952, p. 468 ~ 1963, p. 569
- Chopard & Villiers, 1950, p. 22
- Cornes & Riley, 1972, p. 6
- Dahdouh *et al.*, 1978, p. 476, 477, fig. 8
- Davey, 1959, p. 127
- Davey *et al.*, 1959a, p. 83
- Default, 1988, p. 39, 40
- Dekeyser & Villiers, 1956, p. 28, 78, 105, 205
- Delarze & Le Gall, 1989, p. 277, 280
- Descamps, 1953, p. 605 ~ 1965a, p. 937, 938 ~ 1965b, p. 1308 ~ 1968, p. 539, 541
- Descamps & Le Breton, 1973, p. 108
- Diop, 1987, nb. pages, figs. 32, 48
- Dirsh, 1965, p. 138
- Duranton & Lecoq, 1980, p. 153, 156, 158, 160, figs. 2, 4, 6

Pyrgomorpha cognata (suite)

- Duranton *et al.*, 1982, nb. pages, fig. 115, 175, 216, 283, 358, 392, 398, 412, 418, 441, 467, 508, 597 ~ 1983, p. 200, 201, 203, 206, 208 ~ 1984, p. 40, 41 ~ 1987, p. 176, 177, 195, pl. I: f. 12, pl. 12 : f. 1-6 ~ 1988, p. 180, 184, 185, figs. 4-5
- Golding, 1934a, p. 279-282, 288, 294-295, tab. IV (hors texte) ~ 1948, p. 552, 579-585, carte 9
- Heinrichs & Barrion, 2004, p. 114 (clé), 115, fig. 150-152
- Hergert, 1975, p. 91
- Jago, 1967b (clé), p. 243 ~ 1968, p. 225
- Johnsen, 1981a, p. 83
- Johnston, 1956, p. 186-187 ~ 1968, p. 114-115
- Joyce, 1952, p. 19, 70, 71-73, fig. 24
- Karny, 1907, p. 294
- Karsch, 1893, p. 82
- Kevan, 1974, p. 154, 155, 156, 160, figs. 3-4 (matériel type de la sous-espèce nominative) ~ 1977, p. 463
- Kevan & Hsiung, 1988, p. 70 (clé)
- Kirby, 1910, p. 326
- Krauss, 1877, p. 145 ~ 1878, p. 58-59
- Launois, 1978b, p. 38, 42, 68-69, figs. 1-6, pl. D1 : f. 11
- Launois *et al.*, 1988, p. 155
- Launois-Luong, 1978a, p. 577-578, 582, 584 ~ 1978b, p. 238-240 ~ 1979, p. 212-223, fig. 2 ~ 1980b, p. 776, 781-783, 802-810, figs. 4-7
- Launois-Luong & Launois, 1987, p. 176, 177, 195, pl. I: f. 12, pl. 12 : f. 1-6
- Launois-Luong & Lecoq, 1989, p. 14-15, 1 carte
- Lecoq, 1977, p. 4 ~ 1978a, p. 650-652, 666, fig. 35 ~ 1978b, p. 243, 245, 246, 249 ~ 1980b (clés), p. 535, 537-538 ~ 1984, p. 231, 237, 238 ~ 1988, p. 72-73, figs. non numérotées
- Mallamaire, 1948, p. 632
- Mariño-Pérez, 2018, p. 21, 157, 179

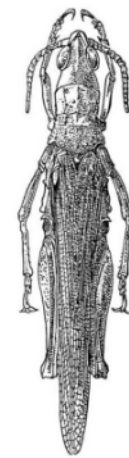
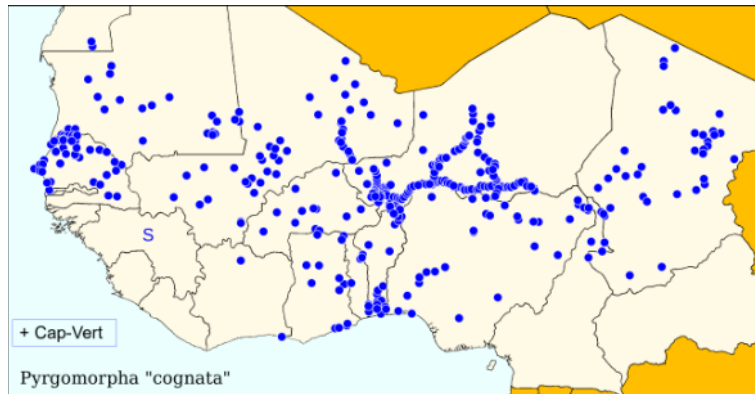
Pyrgomorpha cognata (suite)

- Mestre, 1988, p. 54, 55, 291, figs. 1-5 (groupe *P. bispinosa*, *P. cognata*, *P. conica*)
 - Mestre & Chiffaud, 1997, p. 115 ~ 2006, p. 17, 249-250, 1 carte
 - Mestre *et al.*, 2001, p. 310 (*P. "cognata"*)
 - Morales Agacino, 1945a, p. 331-332 ~ 1948, p. 16
 - Oyidi, 1975b, p. 97 ~ 1976, p. 84 ~ 1977, p. 13, 19 ~ 1978, p. 5, 11
 - Paraiso *et al.*, 2012, p. 25, 51 (*P. "cognata"* complex)
 - Popov, 1985c, p. 45, 60 ~ 1988, p. 36-37, 46
Dans ces deux citations de Popov, *P. cognata* est en fait traité avec *P. bispinosa* et *P. cognata*, les 3 espèces n'étant pas différenciables sur le terrain. Il n'est donc pas sûr qu'il s'agisse toujours de cette espèce.
 - Popov, 1989, p. 28-29, figs. non numérotées
 - Popov *et al.*, 1990, p. 68-69, pl. 3 (complexe "*P. cognata*")
 - Risbec, 1950a, p. 42
 - Roy, 1962, p. 110, 114, 119 ~ 1964b, p. 1179, 1187, 1188 ~ 1969a, p. 200, 207, 208, 222, 231, 234 ~ 1970, p. 697 ~ 1971, p. 403
 - Sall-Sy *et al.*, 2002, p. 53
 - Saraiva, 1961, p. 121
 - Shah *et al.*, 1998, p. 454 (ou *P. cognata* species complex)
 - Sjöstedt, 1931b, p. 28
 - Tlili *et al.*, 2020, p. 698, 713 (clé), fig. 74
 - Uvarov, 1926a, p. 439-440, 453, pl. 48 : f. 17-19 ~ 1966, p. 255, 402 ~ 1977, p. 12, 429
- Pyrgomorpha 'conica'*
- Fishpool & Popov, 1984, p. 326 (il s'agit du même complexe d'espèces que la plupart des auteurs traite sous *P. "cognata"*)

Distribution géographique

Bénin (Fishpool, *comm. pers.* • Mestre *et al.*, 2001 • Shah *et al.*, 1998 • Mestre & Chiffaud, 2006 • Paraiso *et al.*, 2012 • *mat. exam.*) - **Burkina Faso** (Dahdouh *et al.*, 1978 • Duranton & Lecoq, 1980 • Fishpool, *comm. pers.* • Jago, 1968 • Lecoq, 1977, 1978a, 1984 • Mestre & Chiffaud, 1997, 2006 • Sjöstedt, 1931b • *mat. exam.*) - **Cameroun** (Descamps, 1953 • Jago, 1968 • Mestre, 1988 • Mestre & Chiffaud, 1997, 2006 • *mat. exam.*) - **Cap-Vert** (Bolívar, 1884b • Buzzetti *et al.*, 2005 • Duranton *et al.*, 1983, 1984, 1988 • Launois *et al.*, 1988 • Mestre, 1988 • Mestre & Chiffaud, 1997, 2006 • Saraiva, 1961 • Uvarov, 1926a • *mat. exam.*) - **Côte d'Ivoire** (Bolívar, 1893b, 1904d • Delarze & Le Gall, 1989 • Jago, 1968 • Mestre & Chiffaud, 1997, 2006) - **"French Sudan"** (Golding, 1948) - **Gambie** (Bolívar, 1893b • Jago, 1968 • Mestre, 1988 • Mestre & Chiffaud, 1997, 2006) - **Ghana** (Chapman, 1961, 1962 • Golding, 1948 • Jago, 1967b, 1968 • Mestre, 1988 • Mestre & Chiffaud, 1997, 2006 • Uvarov, 1926a) - **Guinée** (Jago, 1968) - **Mali** (Chopard, 1931, 1943c • Davey, 1959 • Davey *et al.*, 1959a, Descamps, 1965a,b • Fishpool, *comm. pers.* • Jago, 1968 • Mestre, 1988 • Mestre & Chiffaud, 1997, 2006 • Popov *et al.*, 1990 • *mat. exam.*) - **Mauritanie** (Chopard, 1952 • Dekeyser & Villiers, 1956 • Jago, 1968 • Mestre, 1988 • Mestre & Chiffaud, 1997, 2006 • Roy, 1971) - **Niger** (Chiffaud & Mestre, 1992 • Chiffaud-Mestre & Jahiel, 1997 • Chiffaud-Mestre & Mestre, 1991 • Chopard, 1941b, 1943c, 1950, 1952 • Chopard & Villiers, 1950 • Fishpool, *comm. pers.* • Launois-Luong,

1978a,b, 1979, 1980b • Mestre, 1988 • Mestre & Chiffaud, 1997, 2006 • Popov *et al.*, 1990 • Tlili *et al.*, 2020) - **Nigeria** (Amatobi *et al.*, 1986, 1987 • Cornes & Riley, 1972 • Golding, 1934a, 1948 • Hergert, 1975 • Jago, 1968 • Mestre, 1988 • Mestre & Chiffaud, 1997, 2006 • Oyidi, 1975b, 1976, 1977, 1978 • Uvarov, 1926a) - "**Rio de Oro**" (Chopard, 1952 • Mestre & Chiffaud, 2006 • Morales Agacino, 1945, 1948) - **Sénégal** (Bolivar, 1884b • Chopard, 1943c, 1952 • Descamps & Le Breton, 1973 • Diop, 1987 • Fishpool, *comm. pers.* • Golding, 1948 • Jago, 1968 • Kevan, 1974 • Krauss, 1877, 1878 • Mestre, 1988 • Mestre & Chiffaud, 1997, 2006 • Roy, 1962, 1964b, 1969a, 1970 • Sall-Sy *et al.*, 2002 • *mat. exam.*) - **Tchad** (Chopard, 1932, 1936a, 1952, 1963 • Descamps, 1968 • Golding, 1948 • Jago, 1968 • Mestre, 1988 • Mestre & Chiffaud, 1997, 2006 • *mat. exam.*) - **Togo** (Fishpool, *comm. pers.* • Jago, 1968 • ? Karsch, 1893 • Mestre & Chiffaud, 1997, 2006 • Mestre *et al.*, 2001 • *mat. exam.*) - **AO** (Appert, 1957 • Dirsh, 1965 • Durantont *et al.*, 1982, 1987 • Heinrichs & Barrion, 2004 • Launois, 1978b • Launois-Luong & Lecoq, 1989 • Lecoq, 1978b, 1980b, 1988 • Mallamaire, 1948 • Popov, 1985c, 1988, 1989 • Popov *et al.*, 1990 • Risbec, 1950a)



Pyrgomorpha cognata
d'après
Chopard (1943c)

Malgré les incertitudes quant à ce qu'englobe ce nom "*cognata*", générées principalement par les travaux de Kevan, nous avons préféré en cartographier la répartition. Une partie des localités de Fishpool & Popov (1984, sous *P. conica*) est indiquée grâce à l'obligeance de L. Fishpool (*comm. pers.*).

L'espèce avec ses différentes sous-espèces est signalée également du Soudan, de Somalie et d'Égypte et, au-delà, jusqu'à l'Iran et le Pakistan. Kevan (1977) ainsi que Kevan & Hsiung (1988) ne l'indiquent pas des pays du Maghreb et de Libye alors qu'elle y est citée par divers auteurs comme Bouchenada *et al.* (2006) ou Massa (2009). Comme indiqué sous *P. cognata cognata*, Defaut (2017, 2018a,b) considère ce taxon comme la sous-espèce sub-saharienne de *P. tereticornis* (voir *P. conica tereticornis*).

Iconographie

Habitus (juv.: Popov, 1989 ♂ im.: Chopard, 1943c ♀ • Durantont *et al.*, 1987 ♂♀ • Heinrichs & Barrion, 2004 • Joyce, 1952 • Kevan, 1974 ♂ • Launois, 1978b ♂♀ • Launois-Luong, 1979 • Launois-Luong & Launois, 1987 ♂♀ • Lecoq, 1988 • Mestre, 1988 ♂♀ (groupe *P. bispinosa*, *P. cognata*, *P. conica*) • Popov *et al.*, 1990 ♀ • Tlili *et al.*, 2020 ♂♀) - **Autres morph.** (Chopard, 1943c • Durantont *et al.*, 1987 • Heinrichs & Barrion, 2004 • Launois, 1978b • Launois-Luong & Launois, 1987 • Lecoq, 1988 • Uvarov, 1926a) - **Anat.** (génit. ♂: cf. *P. cognata cognata* ♂ spz.: Baccetti, 1987) - **Ooth.** (Chapman, 1961 • Durantont *et al.*, 1982 • Popov *et al.*, 1990)

Bio-écologie

Compte-tenu de l'incertitude quant aux espèces englobées sous cette appellation *P. cognata*, les informations bio-écologiques ne sont fournies qu'à titre d'indications très générales à prendre avec toute la réserve nécessaire.

Cette "espèce" très fréquente a une vaste répartition et se montre notamment commune dans les zones nord-soudanienne et sahélienne. Elle descend jusqu'au littoral du sud du Ghana et du sud-ouest du Nigeria. Terricole et ubiquiste, on l'observe plus ou moins dans tous les types de milieux ouverts y compris les cultures. Elle est cependant souvent plus commune dans les milieux secs, notamment en saison des pluies, pouvant à l'inverse se déplacer dans les zones plus humides favorables à sa survie au cœur de la saison sèche (Joyce, 1952). Parfois abondante, elle est souvent associée à d'autres espèces de sauteriaux communs lors de certaines années de pullulations.

Cycle vital

Les imagos sont observés toute l'année ou la plupart d'entre eux (Joyce, 1952 ; Chapman, 1963 ; Jago, 1968 ; Oyidi, 1977, 1978 ; Lecoq, 1978a ; Durantont *et al.*, 1983 ; Fishpool & Popov, 1984). Les juvéniles sont également signalés plus ou moins tous les mois même

si parfois il semble y avoir une absence en fin de saison des pluies ou au cœur de la saison sèche.

On peut penser en général à une reproduction continue et 3 générations voire plus dans les zones favorables. Mais une quiescence imaginale en saison sèche dans les zones les plus arides semble probable.

Nos propres dissections dans la région de Niamey (Niger) montrent une présence imaginale tout au long de l'année avec une reproduction en saison sèche dans les zones favorables comme les bords du fleuve Niger et les périmètres irrigués, mais des imagos en majorité sexuellement immatures dans les zones plus sèches. Chapman (1962) observe également une immaturité sexuelle de décembre à février au sud du Ghana.

Elle est commune et parfois très abondante aux lumières.

Il y a 5 stades juvéniles chez les mâles et 6 chez les femelles selon Popov (1989).

Régime alimentaire

L'espèce est forbivore selon Chapman (1962, 1964). Mais en choix restreint en élevage, elle se montre ambivore (Launois-Luong, 1980b) en consommant, du mil et du sorgho, même si l'arachide est préféré.

Pyrgomorpha conica conica (Olivier, 1791)

(?, présence à confirmer)

Acrydium conicum Olivier, 1791, p. 230

Type France méridionale, perdu selon Bolívar (1904d) et Kevan (1971b). Néotype femelle, France, Cannes, MNHN Paris, désigné par Kevan (1971b, p. 188)

Les signalisations sub-spécifiques n'apparaissent pour l'Afrique de l'Ouest qu'avec Kevan (1974) avec la distinction de *P. conica fusca* et *P. conica tereticornis*. Il indique cependant les très faibles différences existant entre ces sous-espèces.

Comme pour *P. cognata*, Kevan (1977) dresse une liste de publications où le matériel est attribué à *P. conica* ssp. (cf. plus loin) ou à telle ou telle de ses sous-espèces, sans que l'on puisse juger là-aussi du bien fondé de telles identifications.

- Syn.** *Truxalis grylloides* Latreille, 1804, p. 148-149. Type France, perdu. Néotype désigné par Kevan (1971b, p. 188) = même spécimen que néotype d'*Acridium conicum* = *Pyrgomorpha conica* [Bolívar, 1904d, p. 454, avec *Pyrgomorpha conica*]
Ainsi que l'indique Kevan (1971b, ce nom était en fait un nom nouveau invalide pour *A. conicum*)
- Truxalis rosea* Charpentier, 1825, p. 128-129, pl. 3 : f. 8. Type femelle, Lusitania (= Portugal et alentours espagnols), perdu. Néotype femelle, Portugal, MNHN Lisbonne, désigné par Kevan (1971b, p. 190) [Brunner von Wattenwyl, 1882, p. 186, avec *Pyrgomorpha grylloides*]
[Uvarov, 1948, p. 383, avec *Pyrgomorpha conica*]
- Truxalis linearis* Charpentier, 1825, p. 129-130, pl. 3 : f. 2. Type mâle, Lusitania, perdu. Néotype mâle, Portugal, MNHN Lisbonne, désigné par Kevan (1971b, p. 190)
[Rambur, 1838, p. 75-76, avec *Truxalis rosea*]
[Audinet-Serville, 1838, p. 584, avec *Truxalis (Pyrgomorpha) rosea*]
- Truxalis rhodoptila* Herrich-Schäffer, 1838, [texte non paginé], pl. 16. Type femelle, France, perdu. Néotype femelle, France, MNHN Paris, désigné par Kevan (1971b, p. 192)
[Fieber, 1853, p. 97, avec *Pyrgomorpha grylloides*]
[Kevan, 1971b, p. 186, 191-192, 193, avec *Pyrgomorpha conica*]
- Pyrgomorpha discrepans* Fieber, 1853, p. 97. Types sans précision, France, Espagne, Portugal, perdus. Néotype désigné par Kevan (1971b, p. 192) = même spécimen que néotype de *Truxalis linearis*
[Kevan, 1971b, p. 186, 192, 193, avec *Pyrgomorpha conica*]
- Pyrgomorpha mideltica* Werner, 1931, p. 202. Holotype femelle, Maroc, MCZ Cambridge
[Kevan, 1974, p. 158-160, figs. 15, 16, avec *Pyrgomorpha conica conica*]

Les différentes mentions que les types sont perdus proviennent de Kevan (1971b).

Citations bibliographiques

<p><i>Pyrgomorpha conica</i></p> <ul style="list-style-type: none"> -- Descamps, 1968, p. 538, 539, 542 (? partie selon Kevan, 1977) -- Dirsh, 1965, p. 138 (partie selon Kevan, 1977) -- Kirby, 1910, p. 325 (partie selon Kevan, 1977 ; <i>cingulata</i> = <i>P. bispinosa</i>) <p><i>Pyrgomorpha conica</i> (= <i>P. conica conica</i> selon Kevan, 1977)</p> <ul style="list-style-type: none"> -- Descamps, 1968, p. 538 (partie selon Kevan, 1977) -- Dirsh, 1965, p. 138 (partie selon Kevan, 1977), 139, fig. 100c -- Johnston, 1968, p. 115 (partie selon Kevan, 1977) 	<p><i>Pyrgomorpha conica</i> (= <i>P. conica conica</i> selon Kevan, 1977)(suite)</p> <ul style="list-style-type: none"> -- Karny, 1907, p. 273, 294 (partie selon Kevan, 1977) -- Kirby, 1910, p. 325 (partie selon Kevan, 1977) <p><i>Pyrgomorpha conica conica</i></p> <ul style="list-style-type: none"> -- Hsiung, 1978, p. 18-20 (clé), 132-154, 402-403, 427, 437, 532-551, figs. 6, 7, 31, 41 (carte) -- Kevan <i>et al.</i>, 1975, p. 150, 155, fig. 22a-g -- Kevan, 1977, p. 466-472 -- Mestre & Chiffaud, 2006, p. 17, 249-250 -- Otte, 1994b, p. 115-116 	<p>? <i>Pyrgomorpha grylloides</i> (en partie = <i>P. conica conica</i> selon Kevan, 1977)</p> <ul style="list-style-type: none"> -- Karsch, 1888b, p. 340 <p>Karsch citant divers pays, il n'est pas possible de savoir à quelle espèce et sous-espèce Kevan rapporte le matériel du Sénégal, seul pays subsaharien cité. A priori, ce n'est pas à <i>P. conica conica</i> (cf. commentaire ci-après) mais sans doute à <i>P. conica tereticornis</i>, sous-espèce à laquelle Kevan rapporte une autre partie des citations de <i>P. grylloides</i> et qui est citée du Sahel.</p> <p><i>Pyrgomorpha mideltica</i></p> <ul style="list-style-type: none"> -- Kevan, 1974, syn. nov., p. 158-160, figs. 15, 16
---------------------------------------------------------------------------------------------------------------------------------------------------------------------------------------------------------------------------------------------------------------------------------------------------------------------------------------------------------------------------------------------------------------------------------------------------------------------------------------------------------------------------------------------------------------------------------------------------------------------------------------------------	-----------------------------------------------------------------------------------------------------------------------------------------------------------------------------------------------------------------------------------------------------------------------------------------------------------------------------------------------------------------------------------------------------------------------------------------------------------------------------------------------------------------------------------------------------------------------------------------------------------------------------------------------------	----------------------------------------------------------------------------------------------------------------------------------------------------------------------------------------------------------------------------------------------------------------------------------------------------------------------------------------------------------------------------------------------------------------------------------------------------------------------------------------------------------------------------------------------------------------------------------------------------------------------------------------------------------------------------------------------------------------------------------------------

Distribution géographique

? Tchad (Descamps, 1968)

Hormis Karsch (1888b) et Descamps (1968), les citations bibliographiques que Kevan (1977) rapporte, pour partie à chaque fois, à cette sous-espèce ne font que citer la répartition générale connue pour l'espèce (intégrant donc les diverses sous-espèces).

C'est ainsi que Karny cite *P. conica* du Sénégal, en référence à Bolívar (1904d) reprenant lui-même Karsch (1888b). Il ne s'agit donc pas de données

originales. Dirsh, Johnston et Kirby font naturellement la même chose en reprenant les mêmes sources.

P. conica conica a selon Kevan (1977) et Hsiung (1978) une répartition surtout circumméditerranéenne, avec, pour l'Afrique, les seuls pays du Maghreb. Or, dans la liste des publications que fournit Kevan, une référence (Descamps, 1968) concerne le Tchad. La présence ou non de cette sous-espèce est donc à confirmer.

Iconographie

Habitus (im. : Charpentier, 1825, sous *T. linearis* et *T. rosea* • Kevan, 1971b, néotypes ♀ *T. rhodoptila* ♂ *T. linearis*, 1974, holotype ♀ *P. mideltica*) - **Autres morph.** (?) - **Anat.** (génit. ♂ : Kevan *et al.*, 1975)

Bio-écologie

Aucune information.

***Pyrgomorpha conica fusca* (Palisot de Beauvois, 1807)**

Truxalis fuscus Palisot de Beauvois, 1807, p. 80, pl. 3 : f. 2

Type femelle, Ghana, Chama*, perdu (Kevan, 1974). Néotype femelle, Ghana, 3 miles E. of Labadi, Accra, Lyman entomological Museum, désigné par Kevan (1974, p. 154)

* Chama est une localité sur le littoral ghanéen (= Shama actuel) et non en Afrique équatoriale comme le signale Kevan (1974) du fait que Palisot de Beauvois indiquait 2°N, par erreur pour 2°W.

Citations bibliographiques

? *Pyrgomorpha cognata* (Err. dét. = *P. conica fusca* selon Kevan, 1974)

- Bolívar, 1893b, p. 175 (partie Côte d'Ivoire selon Kevan, 1974b) ~ 1905b, p. 225
- Chapman, 1962, p. 11, 18, 59, 60, fig. 5 (carte)(partie)
- Golding, 1948, p. 552, 578-584 (partie)
- Jago, 1968, p. 225 (partie)
- Karsch, 1893, p. 82
- Baccetti, 2004, p. 27

Pyrgomorpha conica fusca

- Hsiung, 1978, p. 17-20 (clé), 155-162, 404, 532-550, figs. 8, 34j-l, 41 (carte), 73
- Hsiung & Kevan, 1975, p. 58, 59, 63, 64, figs. 1e,k,q,w, 5e
- Kevan, 1974, comb. et stat. nov., p. 153-155, 159-160, figs. 1-2 ~ 1977, p. 472-473
- Kevan *et al.*, 1975, p. 150
- Mariño-Pérez, 2018, p. 21
- Medler, 1980, p. 36

Pyrgomorpha conica fusca (suite)

- Mestre, 1988, p. 291
- Mestre & Chiffaud, 1997, p. 122 ~ 2006, p. 17, 251
- Otte, 1994b, p. 115

Truxalis fuscus

- Palisot de Beauvois, 1807, p. 80, pl. 3 : f. 2

Distribution géographique

Bénin (Hsiung, 1978) - **Cameroun** (Hsiung, 1978) - **Côte d'Ivoire** (Baccetti, 2004 • Bolívar, 1893b (partie) • Hsiung & Kevan, 1975 • Kevan, 1974, 1977 • Mestre & Chiffaud, 2006) - **Ghana** (Chapman, 1962 (partie) • Hsiung, 1978 • Jago, 1968 (partie) • Kevan, 1974 • Mestre & Chiffaud, 2006 • Palisot de Beauvois, 1807) - **Nigeria** (Golding, 1948 (partie) • Hsiung, 1978 • Kevan, 1974 • Medler, 1980) - **Togo** (Hsiung, 1978 • Karsch, 1893 • Kevan, 1974) - **AO** (Kevan, 1977 • Mestre & Chiffaud, 1997)



Hsiung & Kevan (1975), auteurs du statut actuel, ne fournissent pas de localité précise hormis celle du néotype. Ils font pour le reste référence à du matériel considéré comme mal déterminé. En effet, selon Kevan (1974) et Hsiung (1978), diverses signalisations de *P. cognata* sur la bordure côtière de l'Afrique de l'Ouest seraient à rapporter à cette sous-espèce (cf. citations bibliographiques). Mais en 1977, il fait d'autres affectations (voir *P. "cognata"*). La carte dressée ici est

établie d'après les localités du matériel examiné par Hsiung (1978) et des autres points indiqués sur sa carte (croix, bibliographie ?). Cette sous-espèce apparaît essentiellement associée aux zones littorales et aux savanes guinéennes. Cette sous-espèce est indiquée par Kevan (1977) comme s'étendant jusqu'au Rio Muni (Guinée Équatoriale) voire au Gabon.

Iconographie

Habitus (im.: Kevan, 1974 ♀) - **Autres morph.** (Hsiung, 1978 • Hsiung & Kevan, 1975) - **Anat.** (génit. ♂: Hsiung, 1978 • Kevan, 1977)

Bio-écologie

Aucune information.

***Pyrgomorpha conica tereticornis* (Brullé, 1839)**

Tryxalis tereticornis Brullé, 1839 (datation d'après Evenhuis, 2019), p. 76-77.

Type sans précision (holotype femelle selon Kevan, 1974, p. 157, en mauvais état), Iles Canaries, MNHN Paris.

Selon Kevan (1974), Hsiung & Kevan (1975) et Hsiung (1978), de nombreuses citations de *P. cognata* se rapportent à cette sous-espèce. Kevan (1977) dresse une longue liste des publications concernées. Chopard (1958c) voyait cette espèce comme une forme insulaire

du *P. cognata* d'Afrique occidentale. Defaut (2017, 2018a,b) la réinstitue comme espèce valide avec deux sous-espèces, la sous-espèce nominative aux Canaries et en Afrique du nord et *P. tereticornis cognata* en zone sub-saharienne (voir *P. cognata cognata*).

Citations bibliographiques

Calephorus compressicornis (syn. erronée)

- Bolívar, 1893, p. 54
- Kirby, 1910, p. 137

Pyrgomorpha conica tereticornis

- Duranton *et al.*, 1983, p. 197-207, 208 (les auteurs le rattachent à *P. cognata*)
- Hsiung, 1978, p. 17-19 (clé), 163-207, 405-408, 532-551, figs. 9, 10, 11, 12, 31, 32, 41 (carte), 73
- Hsiung & Kevan, 1975, p. 58, 59, 60, 63-64, figs. 1b,h,n,t, 2a-1, 5b,c
- Kevan, 1974, stat. nov., p. 154, 155, 157, 159, figs. 13-14 ~ 1977, p. 474-479

Pyrgomorpha conica tereticornis (suite)

- Kevan *et al.*, 1975, p. 150, fig. 25
 - Launois *et al.*, 1988, p. 155
 - Mariño-Pérez, 2018, p. 21
 - Medler, 1980, p. 36
 - Mestre, 1988, p. 291
 - Mestre & Chiffaud, 1997, p. 122 ~ 2006, p. 17, 251-252
 - Otte, 1994b, p. 115
 - ? *Pyrgomorpha* cf. *tereticornis*
 - Delarze & Le Gall, 1989, p. 277, 280
- Pyrgomorpha tereticornis*
- Chopard, 1936c, p. 94, 95, fig. 2c ~ 1954, p. 5 ~ 1958c, p. 11
 - Dirsh, 1965, p. 138
 - Harz, 1982, p. 154

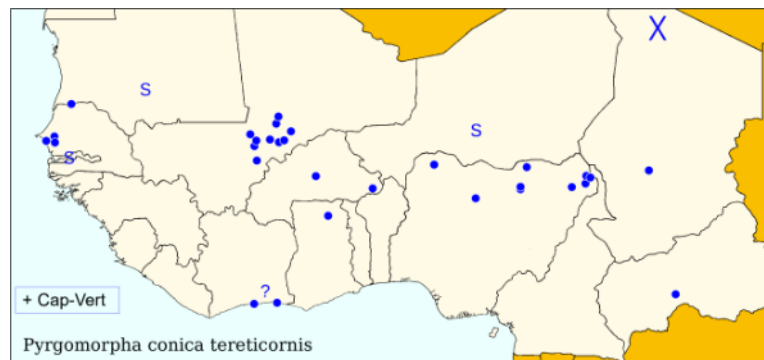
Pyrgomorpha tereticornis (suite)

- Johnston, 1956, p. 193 ~ 1968, p. 117
 - Saraiva, 1961, p. 121, 122, 150, 159
 - Veiga, 1967, p. 490
 - Willemse, 1936, p. 101
- Pyrgomorpha tereticornis cognata*
- Defaut, 2017, comb. nov., p. 21, 25, 30, 39-40, 42-44, 53, 54, 59-60 (clé), 63-64, 67 ~ 2018a, p. 15, 22 ~ 2018b, p. 95-96, 97
- Pyrgomorpha tereticornis tereticornis*
- Defaut, 2018a, p. 15, 22, 34, fig. 1-3-3
- Truxalis tereticornis*
- Walker, 1870a, p. 595

Distribution géographique

Burkina Faso (Hsiung, 1978) - **Cap-Vert** (Chopard, 1936c, 1954, 1958c • Dirsh, 1965 • Harz, 1982 • Hsiung, 1978 • Hsiung & Kevan, 1975 • Kevan, 1974, 1977 • Launois *et al.*, 1988 • Mestre & Chiffaud, 2006 • Veiga, 1967 • Willemse, 1936) - ? **Côte d'Ivoire** (Delarze & Le Gall, 1989 • Mestre & Chiffaud, 2006) - **Gambie** (Hsiung, 1978, texte et carte) - **Ghana** (Hsiung, 1978) - **Mali** (Hsiung, 1978 • Hsiung & Kevan, 1975 • Mestre & Chiffaud, 2006) - **Mauritanie** (Hsiung, 1978, texte et carte) - **Niger** (Hsiung, 1978, texte et carte) - **Nigeria** (Medler, 1980) - **R. centrafricaine** (Hsiung, 1978) - **Sénégal** (Hsiung, 1978) - **Tchad** (Hsiung, 1978) - **AO** (Mestre & Chiffaud, 1997).

La répartition essentiellement soudano-sahélienne de cette sous-espèce est basée sur les données de localité de Hsiung (1978). Les nombreux autres points sur sa carte ne sont pas repris ici, a priori d'après le texte tous issus de la bibliographie (sous *P. cognata* généralement), notamment pour Tchad, Niger et Mauritanie. Kevan & Hsiung (1975) ne fournissent pas de localités.



Les signalisations de Delarze & Le Gall (Côte d'Ivoire) sont à confirmer. Les localités de Defaut (*P. cognata* considéré sous-espèce de *P. tereticornis*) sont indiquées sous *P. cognata cognata*.

Cette sous-espèce est également citée par Kevan (1977) des îles Canaries et des zones sèches de l'Afrique, s'étendant jusqu'à l'Asie du sud-ouest via l'Arabie, la Turquie et l'Iran.

Iconographie

Habitus (im. : Kevan, 1974, holotype ♀ *T. tereticornis*) - **Autres morph.** (Hsiung, 1978 • Kevan *et al.*, 1975) - **Anat.** (génit. ♂: Hsiung, 1978 • Hsiung & Kevan, 1975 ♂ spth.: Kevan *et al.*, 1975)

Bio-écologie

Aucune information. Voir *Pyrgomorpha "cognata"*

Pyrgomorpha "conica"

(? = *P. bispinosa*, *P. conica* ou *P. cognata*)

Voir les remarques introductives au genre et celles fournies sous *P. conica conica* et *P. "cognata"*.

Citations bibliographiques

Pyrgomorpha conica

- Bolívar, 1904d, p. 454
 - Descamps, 1968, p. 539, 542 (cf. *P. conica conica*)
 - Dirsh, 1956c, p. 273, pl. 21 : f. 6 ~ 1965, p. 138, 139, fig. 100c
 - Fishpool & Popov, 1984, p. 326 (*P. "conica"*, complexe d'espèces)
- Il s'agit du complexe que la plupart des auteurs traite sous *P. "cognata"*. Voir ce taxon pour la cartographie.

Pyrgomorpha conica (suite)

- Johnsen, 1981a, p. 83, 84, fig. 1 ~ 1981b, p. 152
- Johnston, 1956, p. 187-190 ~ 1968, p. 115
- Karny, 1907, p. 294
- Kirby, 1910, p. 325-326
- Mestre, 1988, p. 54-55 (citation dans complexe *P. "cognata"*, voir ce groupe)
- Mestre & Chiffaud, 1997, p. 115 ~ 2006, p. 17, 252, 1 carte

Pyrgomorpha conica (suite)

- Popov, 1985c, p. 15, 45, 60 ~ 1988, p. 36-37, 46
- Dans ces citations de Popov, comme dans Fishpool & Popov, (1984), *P. conica* est traité dans le complexe d'espèces que nous englobons sous *P. "cognata"* (voir ce groupe).
- Reynolds & Riley, 1988, p. 256, 257
- Pyrgomorpha grylloides*
- Karsch, 1888b, p. 340 (cf. *P. conica conica*)

Distribution géographique

Bénin (Fishpool & Popov, 1984 • Mestre & Chiffaud, 1997, 2006) - **Cap-Vert** (Mestre & Chiffaud, 1997, 2006) - **Gambie** (Johnsen, 1981a • Mestre & Chiffaud, 1997) - **Mali** (Fishpool & Popov, 1984 • Mestre & Chiffaud, 1997, 2006 • Popov, 1985c, 1988 • Reynolds & Riley, 1988) - **Niger** (Fishpool & Popov, 1984 • Mestre & Chiffaud, 1997, 2006) - **Sénégal** (Johnsen, 1981b • Karsch, 1888b • Mestre & Chiffaud, 1997, 2006) - **Tchad** (Descamps, 1968 • Mestre & Chiffaud, 1997, 2006) - **Togo** (Fishpool & Popov, 1984 • Mestre & Chiffaud, 1997, 2006) - **AO** (Dirsh, 1965 • Popov, 1985c, 1988)

On se reportera à *P. "cognata"* pour une cartographie de ce complexe d'espèces. Seules les données de Johnsen (1981a,b) pour Gambie et Sénégal n'y sont pas intégrées.

Iconographie

Habitus (?) - **Autres morph.** (?) - **Anat.** (génit. ♂: Dirsh, 1956c, 1965, mais même illustration epiphallus rapportée à *P. dispar* = *P. vignaudii* en 1970 • Johnsen, 1981a)

On trouvera diverses photographies de juvéniles et d'imagos sur Internet en particulier d'Espagne et du sud de la France. Pour les autres pays, il faut être très

prudent quant aux déterminations de par la présence d'autres espèces du genre dans divers pays du pourtour méditerranéen notamment l'Afrique du Nord.

Bio-écologie

Voir les données générales de Fishpool & Popov (1984) qui englobent les espèces que nous regroupons sous *P. "cognata"* (voir ce groupe). Johnsen (1981a) la signale des zones littorales et des bords de cours d'eau.

Pyrgomorpha vignaudii (Guérin-Méneville, 1849)

Poecilocerus vignaudii Guérin-Méneville, 1849, p. 338, 397, Atlas pl. 6 : f. 4

Type femelle, Abyssinie (localité inconnue, près d'Adoua ? (= *Adoua, Adwa*) ou sa région, Éthiopie, selon Kevan, 1967), perdu. Néotype femelle, Abyssinie, MNHN Paris, désigné par Kevan (1967)

- Syn.** *Pyrgomorpha dispar* Bolívar, 1884b, p. 423 (clé), 425-426, 495. Lectotype femelle (Kevan, 1961a), "Mexico" (erreur), NM Vienne
[Kevan, 1967, p. 179, avec *Pyrgomorpha vignaudii vignaudii*]
Tanita semlikiana Rehn, 1914, p. 102-104. Holotype femelle, pied ouest du Ruwenzori (R.D. Congo), MNHU Berlin (DORSA : holotype)
[Kevan, 1961a, p. 15, avec *Pyrgomorpha dispar semlikiana*, errata]
[Kevan, 1967, p. 182, avec *Pyrgomorpha vignaudii semlikiana*]
[Kevan, 1985, p. 53, avec *Pyrgomorpha (Pyrgomorpha) vignaudii*]
Pyrgomorpha kraussi Uvarov, 1926a, p. 440-443, pl. 48 : f. 20-21. Holotype femelle, Nigeria, NHM Londres
[Kevan, 1961a, p. 15, avec *P. dispar*]
[Kevan, 1967, p. 179, avec *Pyrgomorpha vignaudii vignaudii*]
Tanita ampla Sjöstedt, 1929a, p. 18-19, 21 (clé), 40. Holotype mâle, Tanzanie, NM Vienne
[Kevan, 1962c, p. 136, avec *Pyrgomorpha dispar semlikiana*]
[Kevan, 1967, p. 181-182, avec *Pyrgomorpha vignaudii semlikiana*]
[Kevan, 1985, p. 53, avec *Pyrgomorpha (Pyrgomorpha) vignaudii*]
Tanita adjuncta Sjöstedt, 1929a, p. 19, 20 (clé), 40. Holotype femelle, Tanzanie, NM Vienne
[Kevan, 1962c, p. 136, avec *Pyrgomorpha dispar semlikiana*]
[Kevan, 1967, p. 181-182, avec *Pyrgomorpha vignaudii semlikiana*]
[Kevan, 1985, p. 53, avec *Pyrgomorpha (Pyrgomorpha) vignaudii*]
Tanita infesta Sjöstedt, 1929a, p. 19-20, 21 (clé), 40. Holotype (lectotype ?, Kevan, 1962c) mâle, Tanzanie, NM Vienne
[Kevan, 1962c, p. 136, avec *Pyrgomorpha dispar semlikiana*]
[Kevan, 1967, p. 181-182, avec *Pyrgomorpha vignaudii semlikiana*]
[Kevan, 1985, p. 53, avec *Pyrgomorpha (Pyrgomorpha) vignaudii*]
Tanita dispar Miller, 1929, p. 65, 79, pl. 8 : f. 28-29. Holotype mâle, Tanzanie, NHM Londres
[Kevan, 1961a, p. 16, avec *Pyrgomorpha dispar semlikiana*, errata]
[Kevan, 1967, p. 181, avec *Pyrgomorpha vignaudii semlikiana*]
[Kevan, 1985, p. 53, avec *Pyrgomorpha (Pyrgomorpha) vignaudii*]
Pyrgomorpha milleri Uvarov, 1953b, p. 212 (note infrapaginale, nom. nov. pour *Tanita dispar* Miller)
[Kevan, 1961a, p. 16, avec *Pyrgomorpha dispar semlikiana*, errata]
[Kevan, 1967, p. 181, avec *Pyrgomorpha vignaudii semlikiana*]
[Kevan, 1985, p. 53, avec *Pyrgomorpha (Pyrgomorpha) vignaudii*]

Citations bibliographiques

Poecilocera vignandii (sic)

-- Walker, 1870a, p. 542 ~ 1871, p. 2298 (partie selon Kevan, 1967)

Poecilocerus vignaudii

-- Dirsh, 1965, p. 147

-- Guérin-Méneville, 1849, p. 338, 397,

Atlas pl. 6 : f. 4

-- Johnston, 1956, p. 165

Pyrgomorpha dispar

-- Anderson, 1965, p. 16-17, fig.2

-- Dirsh, 1965, p. 138, 139, fig. 100a-b

~ 1966, p. 85 ~ 1970, p. 49-52, fig.

13.1-3

-- Jago, 1967b, p. 243 ~ 1968, p. 225-

226

-- Kevan, 1961, p. 15-16

Pyrgomorpha dispar (suite)

-- Oyidi, 1975b, p. 97 ~ 1976, p. 84 ~

1977, p. 13, 19 ~ 1978, p. 5, 11

-- Phipps, 1970, p. 318, 321, 346 ~

1971

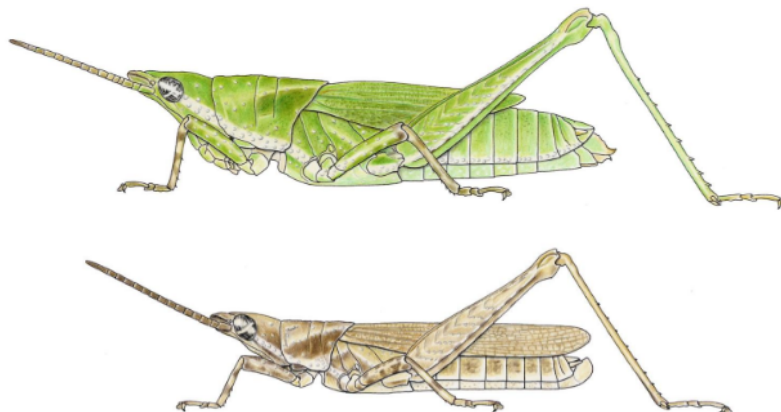
-- Silvie *et al.*, 1989, p. 276

-- Uvarov, 1977, p. 375

- Pyrgomorpha dispar dispar*
 -- Descamps, 1965a, p. 937, 938 ~ 1968, p. 539, 542
 -- Johnston, 1968, p. 115-116
 -- Roy, 1962, p. 110, 114, 119 ~ 1964b, p. 1178, 1179, 1188 ~ 1965, p. 615, 618
- Pyrgomorpha dispar semlikiana*
 -- Kevan, 1962c, p. 136, 153, figs. 43-46
- Pyrgomorpha granulata* (non Stål, err. dét. selon Uvarov, 1926a, p. 440, et Kevan, 1977, p. 488, pour les signalisations d'Afrique de l'Ouest, à la suite de Krauss, 1878)
 -- Bolívar, 1884b, p. 413 (clé), 426-427 ~ 1893c, p. 175 ~ 1908c, p. 92
 -- Davey *et al.*, 1959a, p. 84 (?)
 -- Dirsh, 1965, p. 138
 -- Johnston, 1968, p. 116
 -- Karny, 1907, p. 293 ~ 1915, p. 138
 -- Krauss, 1878, p. 59
- Pyrgomorpha kraussi* (ou - ii)
 -- Appert, 1957, p. 47
 -- Boisson, 1961, p. 28
 -- Chapman, 1961, p. 265, 268, 269, fig. 5 ~ 1962, p. 11, 19, 60, fig. 5 (carte) ~ 1964, p. 120
 -- Chopard, 1958a, p. 142
 -- Davey *et al.*, 1959a, p. 84
- Pyrgomorpha kraussi* (ou - ii)(suite)
 -- Descamps, 1953, p. 605 ~ 1954, p. 176, 180 ~ 1956, p. 752
 -- Duviard, 1970a, p. 69 ~ 1970b, p. 68, 93
 -- Golding, 1934a, p. 280, 281 288, 294-295, tabl. 4 (hors texte) ~ 1946, p. 20, 34 ~ 1948, p. 553, 579, 580, 584, carte 10
 -- Johnston, 1956, p. 190-191 ~ 1968, p. 117
 -- Joyce, 1952, p. 19, 31, 73, 76, 79-81, 90
 -- Mallamaire, 1948, p. 632
 -- Phipps, 1962, p. 14, 16, 17
 -- Risbec, 1950a, p. 42, 43, fig. 10.195 à 10.197 1950b, p. 362
 -- Sjöstedt, 1931b, p. 28 ~ 1932, p. 28
 -- Uvarov, 1926a, p. 440-443, pl. 48 : f. 20-21 ~ 1966, p. 255, 286, 390, 402, 403, fig. 223.2
- Pyrgomorpha vignaudii* (ou *vignaudii*)
 -- Chiffaud & Jahiel, 1997, p. 277, 280
 -- Chiffaud & Mestre, 1992, p. 330
 -- COPR, 1982, p. 75-76, carte 20, fig. 17
 -- Cornes & Riley, 1972, p. 6

- Pyrgomorpha vignaudii* (ou *vignaudii*) (suite)
 -- Dahdouh *et al.*, 1978, p. 476, 477, fig. 8
 -- Delarze & Le Gall, 1989, p. 277
 -- Descamps & Le Breton, 1973, p. 108
 -- Diop, 1987, p. 20, 25, 54, 78
 -- Duranton & Lecoq, 1980, p. 153, 156, 158, 160, figs. 2, 4, 6
 -- Duranton *et al.*, 1982, p. 316, 318, 319, fig. 146 ~ 1987, p. 176, 177, 196, pl. I: f. 13, pl. 13 : f. 1-5
 -- Étienne *et al.*, 1993, p. 167, 177, 186
 -- Fishpool & Popov, 1984, p. 326
 -- Gillon, 1973a, p. 19, 20, 39 ~ 1974a, p. 132 ~ 1974b, p. 457-458, 521, 523 (clé), fig. 4
 -- Hergert, 1975, p. 91 (*vignaudii* sic)
 -- Heinrichs & Barrion, 2004, p. 114 (clé), 115, fig. 149
 -- Hsiung, 1978, p. 276-278
 -- Johnsen, 1981a, p. 83 ~ 1981b, p. 152
 -- Kekeunou *et al.*, 2015, p. 58-70, 3 figs. ~ 2016, p. 95-104, 5 figs.
 -- Kevan, 1977, p. 485-486
 -- Kevan & Hsiung, 1985, p. 52 (clé), 53-66, figs. 1-10, 11 (carte) ~ 1987, p. 1-6, 9-10, 1 carte ~ 1988, p. 61 (clé).
 -- Launois, 1978b, p. 38, 42, 70-71, pl. D1: f. 13, figs. 1-5
 -- Launois-Luong & Launois, 1987, p. 176, 177, 196, pl. I: f. 13, pl. 13 : f. 1-5
 -- Launois-Luong & Lecoq, 1989, p. 16, 1 carte
 -- Lecoq, 1977, p. 4 ~ 1978a, p. 639, 641-642, 666, 670, fig. 28 ~ 1978b, p. 243, 245, 246 ~ 1980b (clés), p. 535, 537-538, photo 2 ~ 1984, p. 231, 237, 238 ~ 1988, p. 66-67, figs. non numérotées
 -- Le Gall & Gillon, 1989
 -- Le Gall & Mestre, 1986, p. 46, 60
 -- Mariño-Pérez, 2018, p. 20, 21, 46, 69, 157, 195, 364, figs. 1.11.D, 2.5, 3.22.C, 3.43.A
 -- Mariño-Pérez & Song, 2017, p. 5, fig. 2c
 -- Medler, 1980, p. 36
 -- Mestre, 1988, p. 52-53, figs. 1-6, 1 carte
 -- Mestre & Chiffaud, 1997, p. 115 ~ 2006, p. 17, 252-254, 1 carte
 -- Mestre *et al.*, 2001, p. 310-311
 -- Paraíso *et al.*, 2012, p. 25, 51

- Pyrgomorpha vignaudii* (ou *vignaudii*) (suite)
 -- Popov, 1988, p. 15, fig. 6 ~ 1989, p. 26-27, figs. non numérotées
 -- Popov *et al.*, 1990, p. 70-71, pl. 71
 -- Rowell & Hemp, 2015, p. 124 (clé), 126, 127, fig. Pyrg118, carte Pyrg17
 -- Roy, 2003, p. 321, 379, 382, 383, 385
 -- Roy & Mestre, 2020, p. 82, 98
 -- Sall-Sy *et al.*, 2002, p. 51, 53
 -- Seignobos, 2017, p. 224, 1 fig. non numérotée
 -- Seino & Dongmo, 2015, p. 13-16, 2 figs
 -- Seino & Njoya, 2018, p. 104-108, fig. D
 -- Seino *et al.*, 2013b, 294, 295, 296 ~ 2013c, p. 29, 30-31, 32, fig. 1d
 -- Wandji *et al.*, 2019, p. 23, 24, 32, fig. 6, 8
- Pyrgomorpha vignaudii* (ou *vignaudii*) (suite)
 -- Yetchom-Fondjo *et al.*, 2019, p. 320, 322, 326, fig. 7 ~ 2020, p. 21, 22
- Pyrgomorpha* (*Pyrgomorpha*) *vignaudii*
 -- Kevan & Hsiung, 1985, p. 49-66, figs. 1-11 ~ 1987, p. 1-6, 9-10, 1 carte non numérotée
- Pyrgomorpha vignaudii semlikiana* (= *P. vignaudii* selon Kevan, 1985)
 -- Otte, 1994b, p. 120-121
 -- Hsiung, 1978, p. 14-15 (clé), 279-298, 417-420, 502-503, 582-591, figs. 21-24, 36, 44 (carte), 73
- Pyrgomorpha vignaudii vignaudii* (ou *vignaudii vignaudii*)-- John *et al.*, 1981, p. 1-12, tab. II, figs. 11-24
 -- Kevan, 1967, p. 177-183, figs. 1-8 ~ 1977, p. 487-490
 -- Kevan & Lee, 1974, p. 346
 -- Kevan & Roy, 1971, p. 263-264
 -- Kevan *et al.*, 1975, p. 157, fig. 24
 -- Otte, 1994b, p. 121
 -- Roy, 1969a, p. 196, 199, 200, 208, 222 ~ 1970, p. 697 ~ 1971, p. 403
- Pyrgomorpha* sp. (= *P. vignaudii* selon Kevan, 1977, p. 490)
 -- Descamps, 1965a, p. 937, 938
 -- Johnston, 1968, p. 117 (partie)
- Tanita semlikiana*
 -- Sjöstedt, 1929a, p. 20 (clé), 21
- Tanita dispar*
 -- Miller, 1929, p. 79, pl. 8 : f. 28-29
- Zonocerus* (?) *vignaudii* (sic)
 -- Kirby, 1910, p. 316

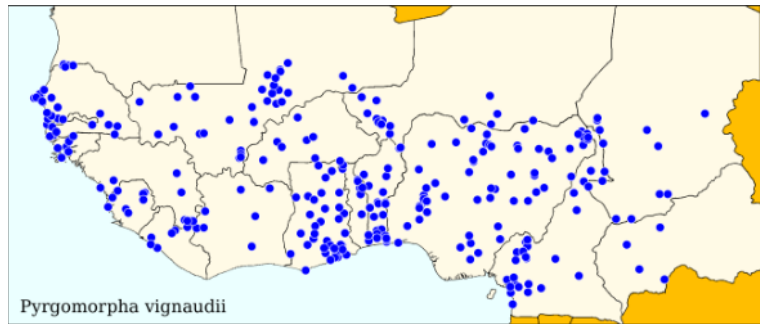


Pyrgomorpha vignaudii
 femelle et mâle
 d'après Mestre (1988)

Les deux sexes peuvent avoir une couleur à dominante verte ou brune

Distribution géographique

Bénin (Fishpool & Popov, 1984 • Kevan & Hsiung, 1985, 1987 • Mestre, 1988 • Mestre & Chiffaud, 1997, 2006 • Mestre *et al.*, 2001 • Paraiso *et al.*, 2012 • *mat. exam.*) - **Burkina Faso** (COPR, 1982 • Dahdouh *et al.*, 1978 • Duranton & Lecoq, 1980 • Duranton *et al.*, 1982 • Jago, 1968 • Kevan & Hsiung, 1985, 1987 • Lecoq, 1977, 1978a, 1984 • Mestre, 1988 • Mestre & Chiffaud, 1997, 2006 • Sjöstedt, 1931b • *mat. exam.*) - **Cameroun** (COPR, 1982 • Descamps, 1953, 1954, 1956 • Hsiung, 1978 • Jago, 1968 • Johnsen, 1981b • Kekeunou *et al.*, 2015, 2016 • Kevan & Hsiung, 1985, 1987 • Mestre, 1988 • Mestre & Chiffaud, 1997, 2006 • Seino & Dongmo, 2015 • Seino & Njoya, 2018 • Seino *et al.*, 2013b • Seino *et al.*, 2013b, 2013c • Yetchom-Fondjo *et al.*, 2019, 2020 • *mat. exam.*) - **Côte d'Ivoire** (Delarze & Le Gall, 1989 • Duviard, 1970a,b • Gillon, 1973a, 1974a,b • Hsiung, 1978 • Kevan & Hsiung, 1985, 1987 • Le Gall & Gillon, 1989 • Le Gall & Mestre, 1986 • Mestre, 1988 • Mestre & Chiffaud, 1997, 2006 • *mat. exam.*) - **"French Sudan"** (Golding, 1948) - **Gambie** (Chopard, 1958a • COPR, 1982 • Golding, 1948 • Jago, 1968 • Johnsen, 1981a • Kevan, 1967 • Kevan & Hsiung, 1985, 1987 • Mestre, 1988 • Mestre & Chiffaud, 1997, 2006 • Uvarov, 1926a) - **Ghana** (Chapman, 1961, 1962 • Chopard, 1958a • COPR, 1982 • Golding, 1948 • Hsiung, 1978 • Jago, 1967b, 1968 • Kevan & Hsiung, 1985, 1987 • Mestre, 1988 • Mestre & Chiffaud, 1997, 2006 • Mestre *et al.*, 2001 • Uvarov, 1926a • *mat. exam.*) - **Guinée** (Chopard, 1958a • COPR, 1982 • Hsiung, 1978 (carte) • Jago, 1968 • Johnsen, 1981b • Karyn, 1915 • Kevan & Hsiung, 1985, 1987 • Mestre, 1988 • Mestre & Chiffaud, 1997, 2006 • Roy, 2003 • *mat. exam.*) - **Guinée-Bissau** (Bolívar, 1908c • COPR, 1982 • Jago, 1968 • Kevan & Hsiung, 1985, 1987 • Mestre, 1988 • Mestre & Chiffaud, 1997, 2006 • *mat. exam.*) - **Liberia** (Hsiung, 1978 • Johnsen, 1981b • Kevan & Hsiung, 1985, 1987 • Mestre, 1988 • Mestre & Chiffaud, 1997, 2006) - **Mali** (Boisson, 1961 • COPR, 1982 • Davey *et al.*, 1959a • Descamps, 1965a • Fishpool & Popov, 1984 • Hsiung, 1978 • Jago, 1968 • Kevan & Hsiung, 1985, 1987 • Mestre, 1988 • Mestre & Chiffaud, 1997, 2006 • Phipps, 1971 • Popov *et al.*, 1990 • *mat. exam.*) - **Mauritanie** (COPR, 1982 • Kevan & Hsiung, 1985, 1987 • Mestre, 1988 • Mestre & Chiffaud, 1997, 2006 • Roy, 1971) - **Niger** (Chiffaud & Jahiel, 1997 • Chiffaud & Mestre, 1992 • COPR, 1982 • Fishpool & Popov, 1984 • Kevan & Hsiung, 1985, 1987 • Mestre, 1988 • Mestre & Chiffaud, 1997, 2006 • Popov *et al.*, 1990 • *mat. exam.*) - **Nigeria** (Chopard, 1958a • COPR, 1982 • Cornes & Riley, 1972 • Golding, 1934a, 1946, 1948 • Hsiung, 1978 • Jago, 1968 • Johnsen, 1981b • Kevan, 1967 • Kevan & Hsiung, 1985, 1987 • Medler, 1980 • Mestre, 1988 • Mestre & Chiffaud, 1997, 2006 • Oyidi, 1975b, 1976, 1977, 1978 • Phipps, 1971 • Sjöstedt, 1931b, 1932 • Uvarov, 1926a) - **R. centrafricaine** (Hsiung, 1978 • Kevan & Hsiung, 1985, 1987 • Mariño-Pérez & Song, 2017 • Sjöstedt, 1929a) - **Sénégal** (Bolívar, 1884b, 1893c • Chopard, 1958a • COPR, 1982 • Descamps & Le Breton, 1973 • Diop, 1987 • Dirsh, 1965 • Étienne *et al.*, 1993 • Hsiung, 1978 • Jago, 1968 • Kevan & Hsiung, 1985, 1987 • Krauss, 1878 • Mestre, 1988 • Mestre & Chiffaud, 1997, 2006 • Roy, 1962, 1964b, 1965, 1969a, 1970 • Sall-Sy *et al.*, 2002 • *mat. exam.*) - **Sierra Leone** (Chopard, 1958a • COPR, 1982 • Golding, 1948 • Hsiung, 1978 • Jago, 1968 • Kevan, 1967 • Kevan & Hsiung, 1985, 1987 • Kevan & Roy, 1971 • Mestre, 1988 • Mestre & Chiffaud, 1997, 2006 • Phipps, 1962, 1970, 1971 • Roy & Mestre, 2020 • Uvarov, 1926a • *mat. exam.*) - **Tchad** (Chopard, 1958a • Descamps, 1968 • Hsiung, 1978 • Kevan & Hsiung, 1985, 1987 • Mestre, 1988 • Mestre & Chiffaud, 1997, 2006 • Silvie *et al.*, 1989 • *mat. exam.*) - **Togo** (Fishpool & Popov, 1984 • Hsiung, 1978 • Jago, 1968 • Kevan & Hsiung, 1985, 1987 • Mestre, 1988 • Mestre & Chiffaud, 1997, 2006 • Mestre *et al.*, 2001 • *mat. exam.*) - **AO** (Appert, 1957 • Dirsh, 1965, 1966, 1970 • Duranton *et al.*, 1987 • Heinrichs & Barrion, 2004 • Launois, 1978b • Launois-Luong & Launois, 1987 • Launois-Luong & Lecoq, 1989 • Lecoq, 1978b, 1980b, 1988 • Mallamaire, 1948 • Popov, 1985, 1988, 1989 • Popov *et al.*, 1990 • Risbec, 1950a,b)



Pyrgomorpha vignaudii



Poeciloceris vignaudii
femelle d'après
Guérin-Ménéville (1849)

Cette espèce commune est citée vers l'est jusqu'en Éthiopie, et s'étend vers le sud jusqu'à un axe allant du nord de l'Angola à la Tanzanie.

Iconographie

Habitus (juv.: Gillon, 1974b • John *et al.*, 1981 • Popov, 1989 ♀ ≠ *im.*: COPR, 1982 ♂ • Dirsh, 1965, 1970, ♂♀, sous *P. dispar* • Duranton *et al.*, 1987 ♂♀ • Kevan, 1962c, holotypes *P. semlikiana* ♀, *T. ampla* ♂, *T. infesta* ♂ et *T. adjuncta* ♀, 1967 ♂♀, dont néotype *P. vignaudii* ♀, lectotype *P. dispar* Bol. ♂, holotypes *T. semlikiana* ♀, *T. dispar* Miller ♂ et *P. kraussi* ♀ • Kevan & Hsiung, 1985 ♂♀ • Launois, 1978b ♂♀ • Launois-Luong & Launois, 1987 ♂♀ • Lecoq, 1980b ♀, 1988 ♂ • Mariño-Pérez, 2018 ♂ • Mariño-Pérez & Song, 2017 ♂ • Mestre, 1988 ♂♀ • Popov, 1988 ♂ • Popov *et al.*, 1990 ♀ • Risbec, 1950a ♂♀ • Seino & Njoya, 2018 ♀ • Seino *et al.*, 2013c ♀ • Uvarov, 1966 ♂, sous *P. kraussi*) - **Autres morph.** (juv.: John *et al.*, 1981 • Kekeunou *et al.*, 2015 ≠ *im.*: Duranton *et al.*, 1987 • Heinrichs & Barrion, 2004 • Hsiung, 1978 • Kekeunou *et al.*, 2015 • Kevan & Hsiung, 1985 • Kevan *et al.*, 1975 • Launois, 1978b • Launois-Luong & Launois, 1987 • Lecoq, 1988 • Mestre, 1988 • Miller, 1929, sous *Tanita dispar* • Popov, 1989 • Uvarov, 1926a, sous *P. kraussi*) - **Anat.** (génit. ♂: ? Dirsh, 1970, sous *P. dispar* (epiphallus rapporté à *P. conica* en 1956c et 1965) • Hsiung, 1978 • Kevan & Hsiung, 1985 ≠ spth.: Kevan & Hsiung, 1985 • Kevan *et al.*, 1975 ≠ ovaire: Anderson, 1965, sous *P. dispar*) - **Ooth.** (Chapman, 1961, sous *P. kraussi* • Popov *et al.*, 1990) - **Cyotogén.** (Seino & Dongmo, 2015)

Bio-écologie

Cette espèce herbivore a une vaste répartition couvrant les régions forestière, guinéenne et soudanienne de notre zone d'étude. Fréquente dans ces régions, elle est localement commune sans être jamais très abondante.

Elle s'observe surtout dans les milieux ouverts associant une certaine proportion de sol nu et de couvert végétal bas non graminéen, qu'il s'agisse d'herbacés, de buissons ou autres ligneux bas. En zones forestière et guinéenne, ce sont les bords de

pistes, les clairières, les lisières savane-forêt, les cultures et jardins ou autres milieux anthropisés. Gillon (1973a, 1974a) ne l'observe pas dans les savanes hautes et fermées de Lamto (sud Côte d'Ivoire).

Elle se localise dans les zones nord soudanienne et de l'extrême sud sahélien aux biotopes où se maintient une certaine humidité comme les rives de cours d'eau et les zones sujettes à inondation, les bords de mares plus ou moins pérennes ou les périmètres irrigués.

Cycle vital

Les imagos s'observent plus ou moins tous les mois de l'année (Golding, 1948 ; Chapman, 1962 ; Jago, 1968 ; Roy, 1969a ; Phipps, 1970 ; Oyidi, 1977, 1978 ; Lecoq, 1978a ; Fishpool & Popov, 1984 ; Kekeunou *et al.*, 2016).

Les données sur les juvéniles sont plus disparates avec des indications seulement en saison sèche (novembre-avril, Phipps, 1970), en fin de saison des pluies-début de saison sèche (août-décembre ou janvier selon Fishpool & Popov, 1984, et Paraiso *et al.*, 2012), certains mois des deux saisons (Chapman, 1962 ; Jago, 1968), ou alors plus ou moins toute l'année (Golding, 1948 ; Roy, 1969a ; Lecoq, 1978a ; Kekeunou *et al.*, 2016).

D'après les dynamiques observées, on peut admettre à la suite de Fishpool & Popov une reproduction continue et deux générations annuelles. Seul Joyce (1952, Soudan) envisage une seule génération et le passage de la saison sèche en diapause imaginale avec une dissimulation dans les fissures du sol, les imagos n'étant pas observés dans cette période.

L'espèce est rare au piège lumineux.

En élevage, le développement juvénile se fait en 5 stades chez les mâles et 6-7 chez les femelles selon Uvarov (1966), 5 (rarement 6) et 6 stades chez les femelles selon John *et al.* (1981) et en 6 stades dans les deux sexes selon Kekeunou *et al.* (2015, 2016). Popov (1989), sans précision sur l'origine de l'information, indique 5 stades chez les mâles et 7 (avec réserve) chez les femelles.

Régime alimentaire

L'espèce est forbivore (Chapman, 1962, 1964 ; Hummelen & Gillon, 1968 ; Phipps, 1970).

Elle est observée sur diverses cultures avec occasionnellement l'indication de quelques dégâts mineurs, mais parfois importants sur l'arachide (COPR, 1982).

Divers

Comme tous les Pyrgomorphae, les ovaires n'ont pas de glande accessoire (Anderson, 1965). Phipps (1962, Sierra Leone) indique un nombre moyen d'ovarioles de 88. Nos propres observations en Côte d'Ivoire et au Niger sont de 108 et 120, en accord avec les chiffres de Robertson & Chapman (1962) en Tanzanie avec une moyenne de 120.

Seino & Dongmo (2015) indiquent un nombre de chromosomes de 19 chez les mâles, nombre classique chez les Pyrgomorphae. Rappelons que la détermination du sexe chez la très grande majorité des acridiens est du type XX (♀)/XO (♂).